



Afb. 41. Schagen * Regioplein. Paalgaatjes bij de aaneengekoekte aslaag aan de noordzijde van de sloot.

bijna ondoorbreekbare barrières aan de rand van de geul op. Temidden van de aspakketten lag een compleet runderskelet. Door wateroverlast geplaagd, werd besloten dit skelet voorlopig toe te dekken en in 2006 alsnog te bergen. De geul is in later tijd vol geraakt met klei, waarin zich aardewerk uit het eind van de 3de eeuw of later bevond, evenals enkele Romeinse importen. De vulling van de geul is dus in ieder geval ouder, waarschijnlijk daterend uit de 2de eeuw. Aan de noordzijde van de sloot werden vele tientallen stokindrukken gevonden van wat waarschijnlijk een afrastering is geweest (afb. 41). Tot nog toe zijn er geen voorwerpen gevonden die een duidelijke verklaring geven voor de aspakketten die zich tot ver in de omtrek uitstrekken. Evenmin zijn er veel aanwijzingen voor alledaagse bezigheden: een halve spintol temidden van tonnen as en scherven is niet veel. Door uitgestelde bouwactiviteiten zal er in de eerste helft van 2006 de mogelijkheid van verder onderzoek zijn.

Archeologische Werkgroep Kop van Noord-Holland, Frans Diederik

Waddenzee * Bollen (maritieme archeologie) | Een paar jaar geleden haalde de Texelse garnalenkotter 'Emmie' weer eens het nieuws omdat de vissers archeologische resten in hun net hadden opgehaald. Ditmaal betrof het een puntgave kist met een soort kapmessen die uit de VOC-tijd zouden stammen (afb. 42), maar het archeologisch duikteam van NISA/ROB had zijn twijfels over deze datering. In de afgelopen jaren berichtten lokale duikers ons bovendien veelvuldig over een ondiep (4-5 m) gelegen 'schervenwrak', waar ze erg veel materiaal uithaalden, dat wij bij de mensen thuis ook hebben bekeken. Opvallend waren de mooi beschilderde schalen van een type aardewerk uit Frechen met het jaartal 1822 erop, maar ook zagen we grote Keulse potten en talloze andere soorten aardewerk, waaronder heel wat industrieel vervaardigd materiaal, grote hoeveelheden kleipijpen, etc. Gezien de snelle vordering van ons werk – vanwege het goede onderwaterzicht deze zomer – was er tijd om het betreffende wrak, door ons voorlopig 'Wrak 1822' genoemd, op te zoeken en vast te stellen wat zoal van deze locatie afkomstig is.

Het wrak ligt tegen de Bollen, een ondiepte oost van Texel. In drie tijen is het schip geïnterpreteerd en ruwweg in kaart gebracht. Van de scheepsconstructie is alleen het vlak (scheepsbodem) te zien, van achterschip tot voorschip (noord-zuid), waarbij de stevens ontbreken. De achterstevens is overigens terug te vinden in de tuin van een particulier op Texel.



Afb. 42. Waddenzee * Bollen (maritieme archeologie). Vader en zoon Boom van garnalenkotter 'Emmie' tonen trots hun opgeviste vondst: een houten kist met een soort kapmessen.

De bovenkant van het zaathout (binnenkiel) is over de hele lengte te volgen, ofschoon deels aan het zicht onttrokken door gestapelde bakstenen. De oorspronkelijke lengte over de kiel zal ongeveer 28 m geweest zijn, de lengte over de stevens ca 34 m. Het schip bleek de afgelopen winter flink vrijgespoeld en er was recent een slijpgat van 10,5 m diep rond het achterschip ontstaan met duidelijk herkenbaar nog scherpe breuken in de klei. Aan de bakboordzijde (oost) is het boord al wat langer geleden omgeklapt en in een slijpgeul gevallen. De vondstverspreiding buiten het wrak is daarom vooral oostwaarts, de geul in; hier en daar steken stukjes van dat boord tussen de bakstenen en overige zaken uit.

Opvallend was de grote hoeveelheid goederen die er nog steeds ligt en vooral de hoeveelheid bouwmaterialen: onderin, direct op de wegering, een lading gestapelde rode bakstenen met daarop allerlei formaten tonnen en verder smeedijzeren schoppen, dissels, spijkers, kalkmortel, etc. Daarnaast troffen we kisten aan met het type kapmessen als jaren eerder door 'Emmie' opgevist en ook de enorme verscheidenheid aan (scherven) aardewerk, het kleine maatje kelderflessen, het type kleipijpjes (met als hielmerk de gekroonde letters 'PW'), de messing voorwerpjes en nog veel meer zaken, die we ook verspreid bij diverse duikers thuis hadden gezien. Datering van een houtmonster met spint wijst op bouw rond het einde van de 19de eeuw (1898 na Chr. plus of min vijf jaar). Door ons onderzoek is veel inzicht vergaard in betrekkelijk korte tijd, maar het zou moeten worden afgerond met tenminste een fotografische documentatie van het vele materieel uit dit wrak dat in diverse Texelse privécollecties te zien is.

Lelystad, Nederlands Instituut voor Scheeps- en onderwaterArcheologie (NISA/ROB), Arent Vos



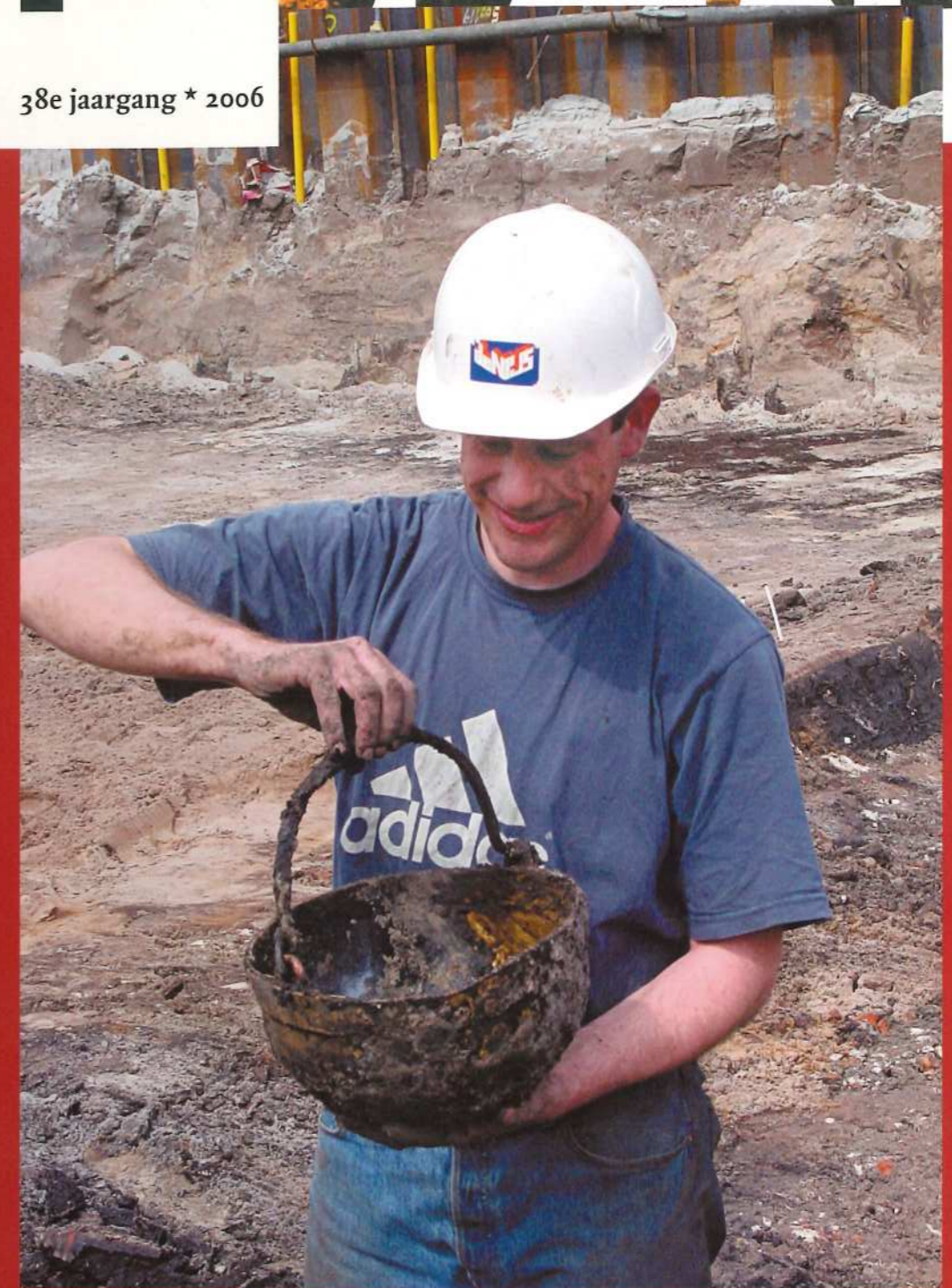
HOLLAND

HOLLAND

HOLLAND

38e jaargang * 2006

Archeologische Kroniek 2005



Archeologische Kroniek

